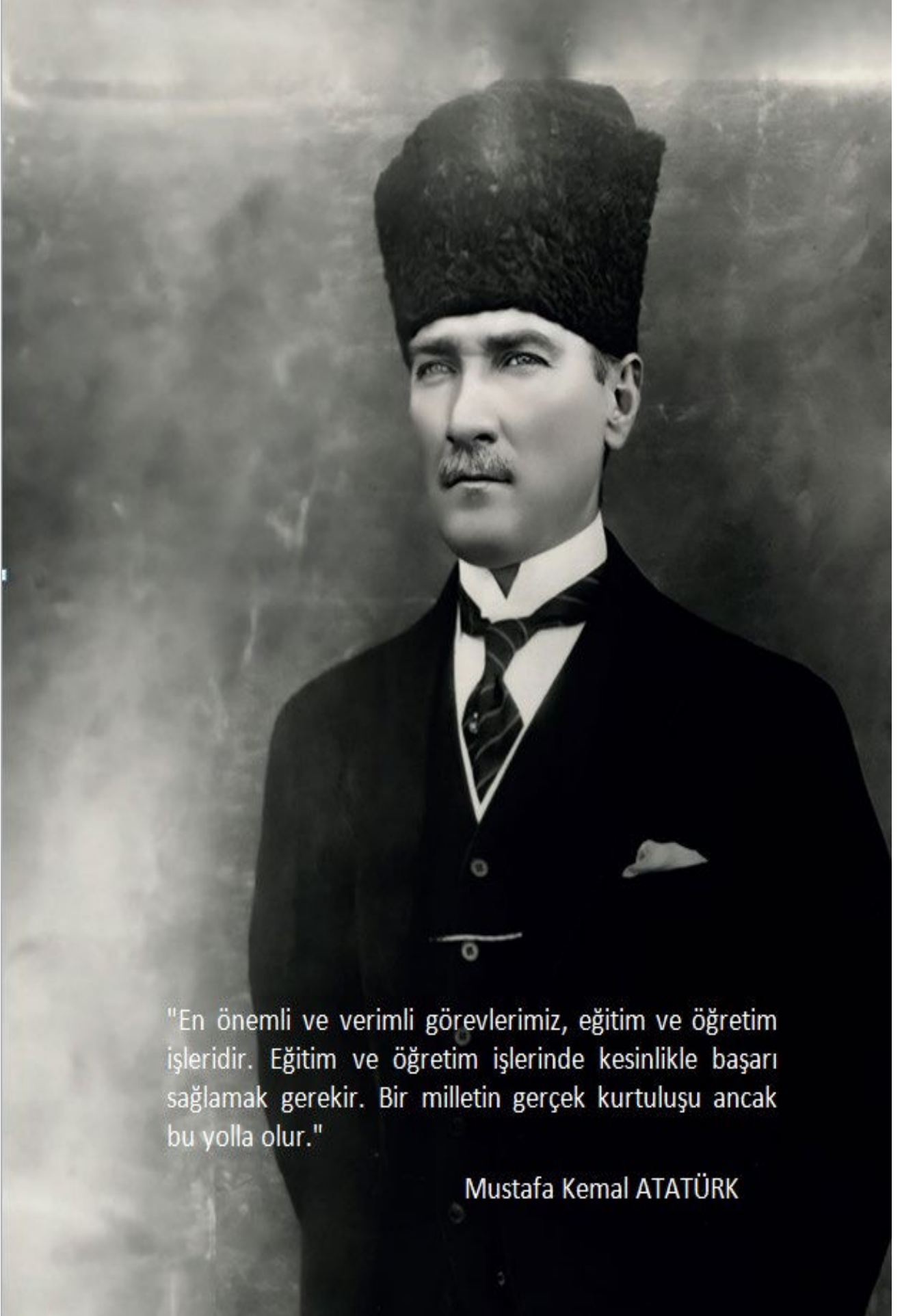


T.C
AKSU KAYMAKAMLIĐI
BOZTEPE İLKOKULU MÜDÜRLÜĐÜ

2024-2028 STRATEJİK PLANI





"En önemli ve verimli görevlerimiz, eğitim ve öğretim işleridir. Eğitim ve öğretim işlerinde kesinlikle başarı sağlamak gerekir. Bir milletin gerçek kurtuluşu ancak bu yolla olur."

Mustafa Kemal ATATÜRK

Okul/Kurum Bilgileri

İli: ANTALYA		İlçesi: AKSU	
Adres:	Okul Sokak No:23 Aksu/ANTALYA	Coğrafi Konum (link)	https://maps.app.goo.gl/Egrg324z8wFZl5Mu9
Telefon Numarası:	0 2422 714 3148	Faks Numarası:	0 2422 714 3148
e- Posta Adresi:	700688@meb.k12.tr	Web adresi:	http://boztepeilkokulu.meb.k12.tr/
Kurum Kodu:	700688	Öğretim Şekli:	Tam Gün (Tam Gün/İkili Eğitim)

SUNUŐ

Eđitimın temel unsuru nitelikli insan yetiŐtirmektir. Eđitim de baŐarıya ulaŐmayı maraton koŐusuna benzetebiliriz. Gelecekte önder olacak, dünyaya yön verecek milletler bu yarışı önde götüröenler olacaktır. Bu koŐuda eđitimcilerin rolü ve vizyonu önemlidir. Atatürk "İlk ilham, ana baba kucađından sonra, okuldaki öđretmenin dilinden, vicdanından, eđitiminden alınır." demiŐtir.

Türkiye Yüzyılı hedefi dođrultusunda söz konusu hususiyetler inşa edilirken bilgi, ahlâk ve deđer dünyamız, öđretmenlerimiz sayesinde yarınlarımızın teminatı çocuklarımıza aktararak daha sađlam temellere oturtulmaktadır.

Eđitimde göstermiş oldukları hassasiyet nedeniyle tüm öđretmen arkadaşlarıma;

Deđişen dünyada hayatın bir yerinde yüzümüzü güldürecek, Boztepe İlkokulu'nu onurlandıracak olan öđrencilerime sevgilerimi gönderiyorum.

Erdal YILMAZ
Boztepe İlkokulu Müdürü

İÇİNDEKİLER

1. GİRİŞ VE STRATEJİK PLANIN HAZIRLIK SÜRECİ

1.1 Strateji Geliştirme Kurulu ve Stratejik Plan Ekibi

1.2 Planlama Süreci

2. DURUM ANALİZİ

2.1 Kurumsal Tarihçe

2.2 Uygulanmakta Olan Planın Değerlendirilmesi

2.3 Mevzuat Analizi

2.4 Üst Politika Belgelerinin Analizi

2.5 Faaliyet Alanları ile Ürün ve Hizmetlerin Belirlenmesi

2.6 Paydaş Analizi

2.7 Kuruluş İçi Analiz

2.7.1 Teşkilat Yapısı

2.7.2 İnsan Kaynakları

2.7.3 Teknolojik
Düzy

2.7.4 Mali Kaynaklar

2.7.5 İstatistik Veriler

2.8. Dış Çevre Analizi (Politik, Ekonomik, Sosyal, Teknolojik, Yasal ve Çevresel Çevre Analizi-PESTLE)

2.9. Güçlü ve Zayıf Yönler ile Fırsatlar ve Tehditler (GZFT)Analizi

2.10. Tespit ve İhtiyaçların Belirlenmesi

3. GELECEĞE

BAKIŞ 3.1.

Misyon

3.2. Vizyon

3.3. Temel

Değerler

4. AMAÇ, HEDEF VE STRATEJİLERİN BELİRLENMESİ

4.1. Amaçlar

4.2. Hedefler

4.3. Performans Göstergeleri

4.4. Stratejilerin Belirlenmesi

4.5. Maliyetlendirme

5. İZLEME VE DEĞERLENDİRME

1. GİRİŞ VE STRATEJİK PLANIN HAZIRLIK SÜRECİ

1.1. Strateji Geliştirme Kurulu ve Stratejik Plan Ekibi

Tablo 1. Strateji Geliştirme Kurulu ve Stratejik Plan Ekibi Tablosu

Strateji Geliştirme Kurulu Bilgileri		Stratejik Plan Ekibi Bilgileri	
Adı Soyadı	Ünvanı	Adı Soyadı	Ünvanı
Erdal YILMAZ	Okul Müdürü	Erdal YILMAZ	Okul Müdürü
Nilüfer ALPER	Müdür Yardımcısı	Nejla KİLİT ÖZAKINCI	Müdür Yardımcısı
Sıla ÖZTÜRK	Sınıf Öğretmeni	Mesude KOÇAK AKGÜN	Sınıf Öğretmeni
Osman ATEŞ	OAB.Başkanı	Arif PARLAK	Sınıf Öğretmeni
		Şükran AKGÜL	Okul Aile Birliği Üyesi
		Murat ÇELİK	Okul Aile Birliği Muhasip Üye

1.2. Planlama Süreci:

2024-2028 dönemi stratejik plan hazırlanma süreci Strateji Geliştirme Kurulu ve Stratejik Plan Ekibi'nin oluşturulması ile başlamıştır. Ekip tarafından oluşturulan çalışma takvimi kapsamında ilk aşamada durum analizi çalışmaları yapılmış ve durum analizi aşamasında, paydaşlarımızın plan sürecine aktif katılımını sağlamak üzere paydaş anketi, toplantı ve görüşmeler yapılmıştır. Durum analizinin ardından geleceğe yönelim bölümüne geçilerek okulumuzun amaç, hedef, gösterge ve stratejileri belirlenmiştir.

2. DURUM ANALİZİ

Durum analizi bölümünde okulumuzun mevcut durumu ortaya konularak neredeyiz sorusuna yanıt bulunmaya çalışılmıştır.

Bu kapsamda okulumuzun kısa tanıtımı, okul künyesi ve temel istatistikleri, paydaş analizi ve görüşleri ile okulumuzun Güçlü Zayıf Fırsat ve Tehditlerinin (GZFT) ele alındığı analize yer verilmiştir.

- ✓ Mevzuat analizi
- ✓ Üst politika belgelerinin analizi
- ✓ Faaliyet alanları ile ürün ve hizmetlerin belirlenmesi
- ✓ Paydaş analizi
- ✓ Kuruluş içi analiz
- ✓ Dış çevre analizi (Politik, ekonomik, sosyal, teknolojik, yasal ve çevresel analiz)
- ✓ Güçlü ve zayıf yönler ile fırsatlar ve tehditler (GZFT) analizi
- ✓ Tespit ve ihtiyaçların belirlenmesi

2.1. Kurumsal Tarihçe

OKULUN ADI	: BOZTEPE İLKOKULU
KURULUŞ TARİHİ	: 1936
KURULUŞ ALANI	: 5891 m ²
BİNA SAYISI	: 2
DERSLİK SAYISI	: 6
İLİ	: ANTALYA
İLÇE	: AKSU

Okul 1936 yılında Milli Eğitim Bakanlığının yaptırmış olduğu binada “**BOZTEPE İLKOKULU**” adı ile Eğitim-Öğretime başlamıştır. Bina 2 derslik olarak yapılmış olup, 2008 yılında hayırsever iş adamı **Hacı Ali ÖZGÜN** tarafından restore edilmiştir. Diğer binalar ihtiyaca uygun olarak Milli Eğitim Bakanlığı tarafından yapılmıştır. 2. Bina 2009 yılında **Antalya Tugay Komutanlığı** tarafından tadilatı yapılmıştır. Okul Bahçesi Antalya Büyük Şehir Belediyesi tarafından asfaltlamıştır. 2008 yılında okul bahçesi ihata duvarı ile çevrilerek ağaçlandırılmıştır.

11.4.2012 tarihli ve 28261 sayılı Resmi Gazetede yayımlanarak yürürlüğe giren 30.03.2012 tarihli ve 6287 sayılı İlköğretim ve Eğitim Kanunu ile Bazı Kanunlarda Değişiklik Yapılmasına Dair Kanun ile zorunlu eğitim süresi 8 yıldan 12 yıla çıkarılmış ve bazı yeni uygulamalar gündeme gelmiştir. 6287 Sayılı Kanun Gereği BOZTEPE İLKOKULU 13.06.2012 tarihinden itibaren A ve B Bloкта BOZTEPE İLKOKULU adıyla eğitim ve öğretime devam etmektedir.

2.2. Uygulanmakta Olan Stratejik Planın Deęerlendirilmesi

2019-2023 yıllarına ait Stratejik Planımızda;

- ✓ Devamsızlık oranları ile ilgili hedefimize ulaşılmıştır.
- ✓ Öğrenci başına okunan kitap sayısı hedefimize yaklaşmıştır.
- ✓ E-twinning projesine ortak olunmuştur.
- ✓ Hizmet içi kurslara katılımlar sağlanmıştır.
- ✓ Okul bahçemiz ile ilgili gerekli düzenlemeler yapılmıştır.
- ✓ Okul bahçemiz ağaçlandırılmıştır.
- ✓ Spor alanlarımız genişletilmiştir.
- ✓ Hedeflere ait izleme raporları oluşturulmuştur.

Yukarıda da belirtildięi üzere 2019 -2023 yıllarına ait stratejik planda belirlenen performans gösterge hedeflerinin birçoęuna ulaşılmıştır.

Eksiklik görülen konularda okul idaresi, öğretmen, öğrenci ve velilerin yardımı ile gerekli önlemler alınmaya çalışılmıştır.

Hedefleri gerçekleştirmeye yönelik belirlenen faaliyetlerin ve stratejilerin tamamı yapılmıştır.

2.3. Yasal Yükümlülükler ve Mevzuat Analizi

YASAL YÜKÜMLÜLÜK (GÖREVLER)	DAYANAK(KANUN, YÖNETMELİK, GENELGE, YÖNERGE)
Atama	657 Sayılı Devlet Memurları Kanunu
	Milli Eğitim Bakanlığına Bağlı Okul ve Kurumların Yönetici ve Öğretmenlerinin Norm Kadrolarına İlişkin Yönetmelik
	Milli Eğitim Bakanlığı Eğitim Kurumları Yöneticilerinin Atama ve Yer Değiştirmelerine İlişkin Yönetmelik
	Milli Eğitim Bakanlığı Öğretmenlerinin Atama ve Yer Değiştirme Yönetmeliği
Ödül, Disiplin	Devlet Memurları Kanunu
	6528 Sayılı Milli Eğitim Temel Kanunu İle Bazı Kanun ve Kanun Hükmünde Kararnamelerde Değişiklik Yapılmasına Dair Kanun
	Milli Eğitim Bakanlığı Personeline Başarı, Üstün Başarı ve Ödül Verilmesine Dair Yönerge
	Milli Eğitim Bakanlığı Disiplin Amirleri Yönetmeliği
Okul Yönetimi	1739 Sayılı Milli Eğitim Temel Kanunu
	Milli Eğitim Bakanlığı İlköğretim Kurumları Yönetmeliği
	Milli Eğitim Bakanlığı Okul Aile Birliği Yönetmeliği
	Milli Eğitim Bakanlığı Eğitim Bölgeleri ve Eğitim Kurulları Yönergesi
	MEB Yönetici ve Öğretmenlerin Ders ve Ek Ders Saatlerine İlişkin Karar
	Taşınır Mal Yönetmeliği
Eğitim - Öğretim	Anayasa
	1739 Sayılı Milli Eğitim Temel Kanunu
	222 Sayılı İlköğretim ve Eğitim Kanunu
	6287 Sayılı İlköğretim ve Eğitim Kanunu ile Bazı Kanunlarda Değişiklik Yapılmasına Dair Kanun
	Milli Eğitim Bakanlığı İlköğretim Kurumları Yönetmeliği
	Milli Eğitim Bakanlığı Eğitim Öğretim Çalışmalarının Planlı Yürütülmesine İlişkin Yönerge
	Milli Eğitim Bakanlığı Öğrenci Yetiştirme Kursları Yönergesi
	Milli Eğitim Bakanlığı Ders Kitapları ve Eğitim Araçları Yönetmeliği
	Milli Eğitim Bakanlığı Öğrencilerin Ders Dışı Eğitim ve Öğretim Faaliyetleri Hakkında Yönetmelik
Personel İşleri	Milli Eğitim Bakanlığı Personel İzin Yönergesi
	Devlet Memurları Tedavi ve Cenaze Giderleri Yönetmeliği
	Kamu Kurum ve Kuruluşlarında Çalışan Personelin Kılık Kıyafet Yönetmeliği
	Memurların Hastalık Raporlarını Verecek Hekim ve Sağlık Kurulları Hakkındaki Yönetmelik
	Milli Eğitim Bakanlığı Personeli Görevde Yükseltme ve Unvan Değişikliği Yönetmeliği
	Öğretmenlik Kariyer Basamaklarında Yükseltme Yönetmeliği
Mühür, Yazışma, Arşiv	Resmi Mühür Yönetmeliği
	Resmi Yazışmalarda Uygulanacak Usul ve Esaslar Hakkındaki Yönetmelik
	Milli Eğitim Bakanlığı Evrak Yönergesi
	Milli Eğitim Bakanlığı Arşiv Hizmetleri Yönetmeliği
Rehberlik ve Sosyal Etkinlikler	Milli Eğitim Bakanlığı Rehberlik ve Psikolojik Danışma Hizmetleri Yönet.
	Okul Spor Kulüpleri Yönetmeliği
	Milli Eğitim Bakanlığı İlköğretim ve Ortaöğretim Sosyal Etkinlikler Yönetmeliği
Öğrenci İşleri	Milli Eğitim Bakanlığı İlköğretim Kurumları Yönetmeliği
	Milli Eğitim Bakanlığı Demokrasi Eğitimi ve Okul Meclisleri Yönergesi
	Okul Servis Araçları Hizmet Yönetmeliği
İsim ve Tanıtım	Milli Eğitim Bakanlığı Kurum Tanıtım Yönetmeliği
	Milli Eğitim Bakanlığına Bağlı Kurumlara Ait Açma, Kapatma ve Ad Verme Yönetmeliği
Sivil Savunma	Sabotajlara Karşı Koruma Yönetmeliği
	Binaların Yangından Korunması Hakkındaki Yönetmelik
	Daire ve Müesseseler İçin Sivil Savunma İşleri Kılavuzu

Tablo 2. Yasal Yükümlülükler Tablosu

2.4. Üst Politika Belgeleri Analizi

Üst politika belgeleri;

- 12. Kalkınma Planı
- Cumhurbaşkanlığı Programı,
- Orta Vadeli Program,
- Cumhurbaşkanlığı Yıllık Programı,
- Millî Eğitim Bakanlığı Stratejik Planı,
- İl Millî Eğitim Müdürlüğü Stratejik Planı,
- İlçe Millî Eğitim Müdürlüğü Stratejik Planı ile
- Okul/kurumu ilgilendiren ulusal, bölgesel ve sektörel strateji eylem planlarını ifade eder.

Kurumun faaliyet alanları ile Kalkınma Planı, diğer plan ve programlarda yer alan amaç, ilke ve politikalar arasındaki uyuma bakılır.

Tablo 3. Üst Politika Belgeleri Analizi Tablosu

Üst Politika Belgesi	İlgili Bölüm/Referans	Verilen Görev/İhtiyaçlar
Orta Vadeli Program (2024-2026)	Programda Bakanlığımızı ilgilendiren on dokuz (19) politika ve tedbir ile öncelikli Reform Alanlarına Yönelik on (10) düzenleme yer almaktadır.	
	Afet Yönetimi	1 Tedbir
	Dijital Dönüşüm	4 Tedbir
	Hizmet İhracatının Desteklenmesi	1 Tedbir
	Ne Eğitimde Ne İstihdamda Olan Gençlerin ve Kadınların Eğitime ve	3 Tedbir
	Yükseköğretimde ve Meslekî ve Teknik Eğitimde Özel Sektör Odaklı Dönüşüm	2 Tedbir
	Afetlere Duyarlı Bütünleşik Mekansal Planlama	1 Tedbir
	İklim Değişikliği Mevzuatı, Emisyon Ticaret Sistemi, Sınırda Karbon Düzenlemesi	1 Tedbir
Cumhurbaşkanlığı 2024 Yıllık Programı	Kalkınma İçin Uluslararası İş Birliği	970.1, 972.6, 973.3 Sayılı Tedbir Maddeleri
	İmalat Sanayii	432.1 Sayılı Tedbir Maddesi
	Girişimcilik ve KOBİ'ler	559.2, 559.3 Sayılı Tedbir Maddeleri
	Fikri Mülkiyet Hakları	565.6, 565.7 Sayılı Tedbir Maddeleri
	Eğitim	661.1, 661.4, P. 661, P. 662, P. 663, P.664, P.665, P.666, P.667, P.668, P.670, P.672, P.675, P.676, P.678, P.680, P.681 Sayılı Politika ve Tedbir Maddeleri
	Çocuk	P.732, 731.2, 731.3, 731.4, 731.5, 733.1, 733.2, 734.4, 735.8, 739.1, 739.3, 739.4, 740.4, 742.4, P.743, 744.1 Sayılı Politika ve Tedbir Maddeleri
	Gençlik	746.1, 746.2, 746.6, 747.1, 747.2, 748.6 Sayılı Tedbir Maddeleri
	Engelli Hizmetleri	758.1, 758.2, 758.3 Sayılı Tedbir Maddeleri
	Kültür ve Sanat	783.1, 785.1, 785.2, 789.1 Sayılı Tedbir Maddeleri
	Uluslararası Göç	816.1 Sayılı Tedbir Maddesi
Kalkınma İçin Uluslararası İş Birliği	970.1, 972.6, 973.3 Sayılı Tedbir Maddeleri	

2.5. Faaliyet Alanları ile Ürün/Hizmetlerin Belirlenmesi

Mevzuat analizi çıktıları dolayısıyla görev ve sorumluluklar dikkate alınarak okul/kurumun sunduğu temel ürün ve hizmetler belirlenir. Belirlenen ürün ve hizmetler Tablo 3'te belirtildiği gibi belirli faaliyet alanları altında toplulaştırılır. Faaliyet alanları ile ürün ve hizmetlerin belirlenmesi amaç, hedef ve stratejilerin oluşturulması aşamasında yönlendirici olacaktır.

Tablo 4. Faaliyet Alanlar/Ürün ve Hizmetler Tablosu

Faaliyet Alanı	Ürün/Hizmetler
Öğretim-eğitim faaliyetleri	<ul style="list-style-type: none">• Eğitimde fırsat eşitliğini sağlamak,• Eğitim öğretim programlarının uygulanmasını sağlamak, uygulama rehberleri hazırlamak,• Ders kitapları, öğretim materyalleri ve eğitim araç-gereçlerinin, etkin kullanımlarını sağlamak,• Eğitime erişimi teşvik edecek ve artıracak çalışmalar yapmak,• Eğitim hizmetlerinin yürütülmesinde verimliliği sağlamak,• Öğrencilere yönelik araştırma, geliştirme ve saha çalışmaları yapmak,• Eğitim moral ortamını, okul ve kurum kültürünü ve öğrenme süreçlerini geliştirmek,• Eğitime ilişkin projeler geliştirmek, uygulamak ve sonuçlarından yararlanmak,• Kamu ve özel sektör eğitim paydaşlarıyla işbirliği içinde gerekli iş ve işlemleri yürütmek• Eğitim hizmetlerinin geliştirilmesi amacıyla İlçe milli eğitim teklifde bulunmak,• Etkili ve öğrenci merkezli eğitimi geliştirmek ve iyi uygulamaları teşvik etmek,• Eğitimi yaygınlaştıracak ve geliştirecek çalışmalar yapmak,• Öğrencilerin maddi yönden desteklenmesini koordine etmek,• Yükseköğretimle ilgili verilen görevleri yerine getirmek• Yüksek öğretime giriş sınavları konusunda ilgili kurum ve kuruluşlarla işbirliği yapmak,,• Öğrencilere iyi bir eğitim ve öğretim sağlamak• Öğrencilerin kötü alışkanlıklardan uzak durmasını sağlamak• Öğrencilerin topluma yararlı bireyler olmasını sağlamak• Öğrencilerin eleştirel düşünce ile dünyaya Bakabilmelerin sağlamak• Öğrencilerin kendilerine yeten, bağımsız ve güçlü bireyler olmalarını sağlamak• Öğrencilerin insane haklarına saygılı, Atatürk ilkelerine bağlı olmalarını sağlamak
Rehberlik Faaliyetleri	<ul style="list-style-type: none">• Kişinin edebiyat, tarih, matematik gibi temel alanlarda bilgi ve beceri sahibi olması amaçlanır. Örneğin edebiyat dersinde dili güzel kullanma ve kendisini hem yazarak hem de sözel bir şekilde ifade etmesi amaçlanır. Matematik dersinde ise hem soyut düşünme hedeflenir hem de kişininbasit – karmaşık matematik problemlerini çözmesi amaçlanır.• Okul, her gün beden eğitimi, resim, müzik gibi güzel sanatların yanında matematik gibi soyut bilimlerin ve fen gibi ilimlerin öğretilmesi gereken yerdir. Dolayısıyla okul zihnen ve bedenen sağlıklı olmayı sağlar.• Bilgi edinme yolları, bilgiyi kullanma becerisi ve geleceğe yönelik tahmin yeteneklerini geliştirir. Modern toplumlarda, internet sayesinde bilgi edinmede bir sorun olmasa da bilgiyi kullanma daha temel sorunlar vardır. Okul, bunun üzerine çalışır.• Okul sistemi aslında öğrenci karşısına sorunlar çıkarır ve bunu çözmesi için bir yol gösterir. Örneğin sınıf geçme ya da iyi not alma öğrenci için bir sorundur; çözümü ise sistemli hareket etmektir.• Okullar, öğrencinin alternative çözümler bulması için tasarlanmıştır. En çok yüksek öğretim kurumlarında gerçekleşir.• Okul da birsosyal topluluktur. İnsan, farklı fikirler ile zenginleşir. Bu bakımdan okul farklı bakış açıları kazanmanın en iyi yoludur.

	<ul style="list-style-type: none"> Sosyalleşmek okul sayesinde gerçekleşir. Son iki yıldır uzaktan eğitim sürecinde olan öğrencilerin hemen hemen hepsinin en çok şikayetçi olduğu durum, sosyalleşmemektir. Bu bakımdan, okul "enerji atma yeri", "arkadaşlık kurma ortamı" olarak lanse edilir.
Sosyal faaliyetler Sportif faaliyetler Kültürel ve sanatsal faaliyetler	<ul style="list-style-type: none"> 1.Rehberlik ve yöneltme/yönlendirme çalışmalarını planlamak ve yürütülmesini sağlamak, Öğrencilerine eğitim kurumlarına aidiyet duygusunun geliştirilmesine yönelik çalışmalar yapmak, yaptırmak ve sonuçlarını raporlaştırmak, Öğrencilerin ulusal ve uluslararası sosyal, kültürel, sportif ve izcilik etkinliklerine ilişkin işlemlerini yürütmek, Öğrencilerin okul başarısını artıracak çalışmalar yapmak, yaptırmak, Öğrencilerin eğitim sistemi dışında bırakılmamasını sağlayacak tedbirleri almak, Öğrencilerin okul dışı etkinliklerine ilişkin çalışmalar yapmak ve yaptırmak, Sporcu öğrencilere yönelik hizmetleri planlamak, yürütülmesini sağlamak.
İnsan kaynakları faaliyetleri (mesleki gelişim faaliyetleri, personel etkinlikleri...) Okula aile birliği faaliyetleri Öğrencilere yönelik faaliyetler	<ul style="list-style-type: none"> Her yıl meslek tanıtımı yapmak. Okul aile birliği ile aktif çalışmak. Öğrencilere her konuda ehberlik yapmak.
Ölçme değerlendirme faaliyetleri	<ul style="list-style-type: none"> Ortak yazılı sınavlarını belirtilen gün ve saatte uygulamak. Yazılı sınavların uygulanmasını sağlamak Sınav sonu analizler yapmak.

2.6. Paydaş Analizi

Kurumumuzun temel paydaşları öğrenci, veli ve öğretmen olmakla birlikte eğitimin dışsal etkisi nedeniyle okul çevresinde etkileşim içinde olunan geniş bir paydaş kitlesi bulunmaktadır.

Paydaşlarımızın görüşleri anket, toplantı, dilek ve istek kutuları, elektronik ortamda iletilen önerilerde dâhil olmak üzere çeşitli yöntemlerle sürekli olarak alınmaktadır.

2024-2028 STRATEJİK PLAN ÖĞRENCİ GÖRÜŞLERİ DEĞERLENDİRME ANKETİ SONUCU

Anketin maddeleri 5 puan üzerinden değerlendirilmiştir. Bu durumda 3 puan ve 3 puanın altında olan maddeler ve okulumuzun olumsuz(başarısız) yönlerini belirten görüşler ile ilgili 2024-2028 Stratejik plana hedef ve amaç maddeleri eklenecektir.

Anket Soruları		5 üzerinden aldığı puan
1	Okulumu seviyorum.	4,02
2	Okulumda kendimi güvende hissediyorum.	4,71
3	Okulumun içi ve bahçesi temizdir.	4,78
4	Öğretmenim adildir.	3,45
5	Öğretmenim benimle ilgileniyor.	3,55
6	Yardıma ihtiyacım olursa öğretmenim bana yardım eder.	3,96
7	Öğretmenim derse katılmamı sağlar.	3,54
8	Öğretmenim dersleri farklı araçlar kullanarak anlatır.	3,42
9	Okul kantininde yeterli ve sağlıklı yiyecekler var.	3,26
10	Okulda ders dışı eğlenceli etkinlikler var.	3,45
11	Teneffüslerde ihtiyaçlarımı giderebiliyorum.	3,98
12	Öğretmenim her gün beni çok çalıştırıyor.	3,75

2024-2028 STRATEJİK PLAN ÖĞRETMEN GÖRÜŞLERİ DEĞERLENDİRME ANKETİ SONUCU

Anketin maddeleri 5 puan üzerinden değerlendirilmiştir. Bu durumda 3 puanın altında olan maddeler ve okulumuzun olumsuz(başarısız) yönlerini belirten görüşler ile ilgili 2024-2028 Stratejik plana hedef ve amaç maddeleri eklenecektir.

Anket Soruları		5 üzerinden aldığı puan
1	Okulun misyonu ve vizyonunu tam olarak anlıyorum.	4,02
2	Okulda eğitim ve yönetim kalitesi sürekli olarak gelişiyor.	4,71
3	Okul temiz ve hijyeniktir.	3,73
4	Okul, öğrencilerin ve personelin güvenliğini sağlamak için uygun güvenlik önlemleri alır.	3,87
5	Okul, yeni kabul edilen öğrencilere uygun desteği sağlar.	3,93
6	Okulumuz mesleki yeterliliğimi geliştirmek için eğitim fırsatları sunuyor.	3,93
7	Okul yönetimimiz öğretmenleri etkin bir şekilde yönlendirir.	3,02
8	Okulumuz, öğrencilerin öğrenme ilgisini uyandıracak bir öğrenme ortamı oluşturmuştur.	4,13
9	Etkili bir öğretmen olmak için ihtiyaç duyduğum kaynaklara erişimim var.	3,27
10	Bana sunulan kaynakları kullanmak için gerekli eğitime sahibim.	3,53
11	Okulumuzun, farklı ihtiyaçları olan öğrencileri desteklemek için etkin bir politikası vardır.	4,00
12	Okulumuz müfredat uygulamasını etkin bir şekilde izler.	3,43
13	Okulumuz, velilere uygun etkinlikler düzenlemektedir.	3,67
14	Diğer öğretmenlerle iş birliği yaparım.	3,73
15	Okul personeli arasında dostane bir ilişki sürdürülür.	3,87
16	Takım ruhumuz ve moralimiz yüksek.	3,93
17	Okulumuza aidiyet hissediyorum.	4,42

2024-2028 STRATEJİK PLAN VELİ GÖRÜŞLERİ DEĞERLENDİRME ANKETİ SONUCU

Anketin maddeleri 5 puan üzerinden değerlendirilmiştir. Bu durumda 3 puanın altında olan maddeler ile ilgili 2024-2028 Stratejik plana hedef ve amaç maddeleri eklenecektir.

Anket Soruları		5 üzerinden aldığı puan
1	Okulun misyonu ve vizyonunu tam olarak anlıyorum.	3,56
2	Okulda eğitim ve yönetim kalitesi sürekli olarak gelişiyor.	4,06
3	Okul temiz ve hijyeniktir.	4,76
4	Okul, öğrencilerin ve personelin güvenliğini sağlamak için uygun güvenlik önlemleri alır.	3,30
5	Okul, yeni kabul edilen öğrencilere uygun desteği sağlar.	3,60
6	Okul, çocuğumun okumaya olan ilgisini geliştirmesine yardımcı olabilir.	3,76
7	Okul çocuğumun öğrenme ilgisini güçlendiriyor.	3,42
8	Okul çocuğumun ahlaki gelişimini teşvik edebilir.	3,50
9	Okulda kullanılan değerlendirme yöntemleri çocuğumun gelişimini tüm yönleriyle anlamama yardımcı oluyor.	4,14
10	Okul, çocuğumun öğrenme performansı ve gelişimi hakkında beni iyi bilgilendiriyor.	3,94
11	Okul çocuğuma duygusal rahatsızlık ve öğrenme güçlükleri ile karşılaştığında yeterli desteği ve rehberlik sağlar.	3,62
12	Öğretmenlerin benimle iletişim kurma yöntemlerinden memnunum.	3,90
13	Herhangi bir problem durumunda müdür endişelerime cevap veriyor.	3,51
14	Okulda, velilerin ihtiyaçlarına uygun eğitim faaliyetleri düzenlenir.	3,30
15	Okul, çocukların gelişimini desteklemek için velilerle iyi bir ilişki kurar.	3,60
16	Okul, aktif veli katılımını teşvik eder.	3,76
17	Okulun veli etkinliklerine aktif olarak katılırım.	3,42
18	Bir veli olarak okula aidiyet hissediyorum.	3,50
19	Çocuğumun ev ödevlerini tamamlamasını sağlarım.	4,14
20	Çocuğumu okumaya teşvik ederim.	3,94
21	Çocuğumun her gün okula gitmesini sağlarım.	4,62
22	Çocuğumun eğitiminde aktif bir ortağım.	3,90

2.7. Okul/Kurum İçi Analiz

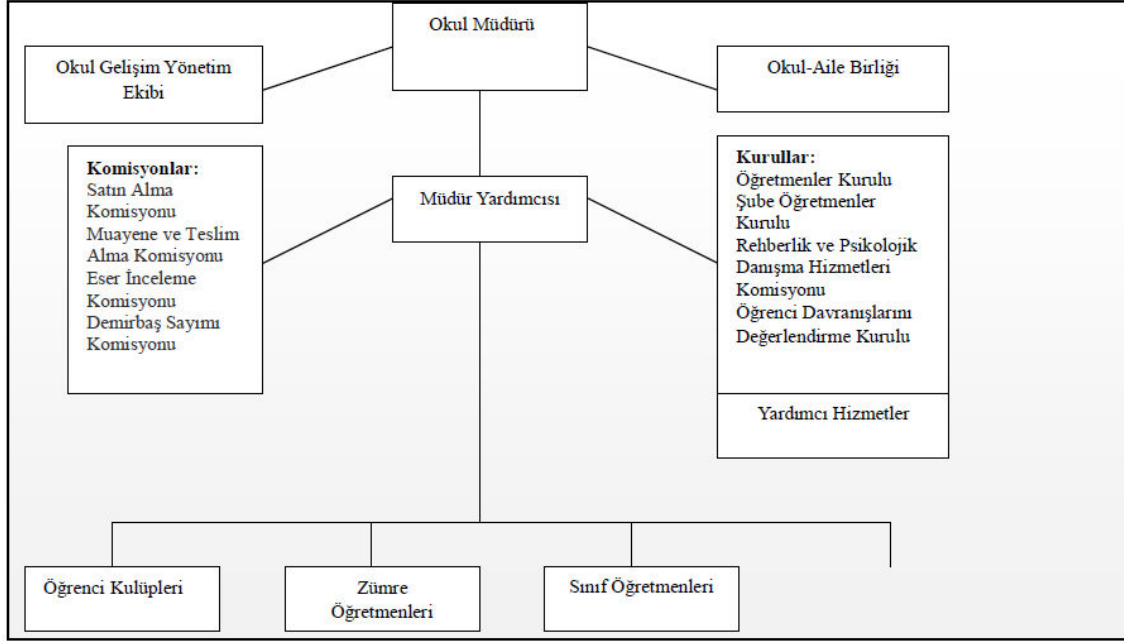
Kuruluş içi analiz; insan kaynaklarının yetkinlik düzeyi, kurum kültürü, teknoloji ve bilişim altyapısı, fiziki ve mali kaynaklara ilişkin analizlerin yapılarak okul/kurumun mevcut kapasitesinin değerlendirilmesidir.

Etkili bir okul içi analiz süreci; okulun kaynaklarını, varlıklarını, özelliklerini, yeterliliklerini, yeteneklerini, fırsat alanlarını ve başarısızlıklarını belirlemek için okulun içinde etkileşime giren tüm bileşenlerinin değerlendirildiği bir süreçtir. Okul içi analiz sürecinde yararlanılabilecek farklı araçlar vardır. Her bir aracın analiz sürecinin bir dışlisi olarak sunacağı katkı değerlidir. Örneğin, insan kaynakları verileri eğitim planlaması ya da iş değerlendirmeleri gibi alanlarda yapılacak analizlere katkı sağlayacaktır. Ne kadar fazla araçtan faydalanılırsa okul/kurumun durumuna dair o kadar net bir tablo çizilmiş olacaktır. Okul içi analiz sürecinde kullanabilecekleri araçlar, içerikleri ve nasıl erişim sağlayabileceklerine dair bilgiler Tablo 4'te verilmiştir.

Tablo 5.Okul/Kurum İçi Analiz İçerik Tablosu

Okul/Kurum İçi	Analiz İçerik Tablosu
Öğrenci sayıları	Sınıf kademeleri, meslek alan dalları, kaynaştırma öğrencileri, yabancı uyruklu öğrenciler gibi demografik özelliklere dair detaylı sınıflandırmaları kapsamalıdır. e-Okul kayıtları kullanılarak hazırlanabilir.
Akademik başarı verileri	e-Okul kayıtları kullanılarak erişim sağlanabilir.
Sosyal-kültürel-bilimsel ve sportif başarı verileri	Belirtilen alanlarda yarışma ödülleri ya da lisansları olan öğrencilere dair sayısal verileri kapsamalıdır.
Devam-devamsızlık verileri	e-Okul kayıtları kullanılarak erişim sağlanabilir. Aynı zamanda okul rehberlik servisi tarafından devamsızlık nedenleri anketi uygulanarak detaylı bir analiz gerçekleştirilmesi önerilmektedir.
İnsan kaynakları verileri	İdareci, öğretmen ve destek personeline dair sayısal veriler, lisans ya da yüksek lisans programlarından mezuniyet durumlarını da kapsamalıdır.
Öğretmenlerin hizmet içi eğitime katılma oranları	MEBBİS verileri kullanılarak erişim sağlanabilir.
Öğrenme ortamı verileri	Okulun fiziki yapısına (ana ve ek binalar, kapalı spor salonu vb.) ve öğrenme ortamlarına (sınıf sayısı, laboratuvar ve kütüphane vb.) dair verileri içermelidir.

2.7.1. Teşkilat Şeması



2.7.2. İnsan Kaynakları

Okulumuzun insan kaynakları yönetime ilişkin temel politika ve stratejileri Milli Eğitim Bakanlığının politika ve stratejisine uyumlu olarak “çalışanların yönetimi süreci” kapsamında yürütülmektedir. İnsan kaynaklarına ilişkin politika ve stratejiler okulumuzun kilit süreçleri ile uyum içerisindedir. Okulumuzun kilit süreçleri Okul Gelişim Yönetim Ekibinde “eğitim-öğretim süreci”, “okul-veli ve öğrenci işbirliği süreci” olarak belirlenmiştir.

Okulumuzda işe alma, işten çıkarma ve ücretlendirme ile ilgili konular Milli Eğitim Bakanlığı kanun ve yönetmeliklerine uygun olarak yapılmaktadır. Bunun dışında destek personel alımı, mesleki yetkinlikleri ve yapılan işin niteliğine uygunluğu dikkate alınarak, belirtilen yasa ve yönetmelikleri kapsayan şartlarda okul idaresi ve Okul Aile Birliği tarafından yapılmaktadır.

Kanun ve yönetmeliklerde belirtilen ders saati sayısına ve norm kadro esasına göre insan kaynakları planlaması yapılmaktadır.

Çalışanın işten ayrılması (emekli olma, yer değiştirme) durumunda, yerine atama Milli

Eđitim Bakanlıđı prosedürleri dođrultusunda yapılmaktadır. alıřanların kısa süreli (rapor, izin vb.) ayrılmaları durumunda ise dersin boş gememesi için gerekli planlama yapılmaktadır. Yönetici veya dersi boş olan öđretmenler derslere girmektedir.

İnsan kaynaklarına ilişkin politika ve stratejiler belirlenirken alıřanlar bu sürece dâhil edilmekte ve bu stratejiler her yıl Okul Geliřim Yönetim Ekibi tarafından güncellenmektedir

Kaliteli ve ađdař eđitim politikamızın amacı evrensel düşüncelere sahip, yaratıcı, demokratik, insan haklarına saygılı, yeniliklere açık, katılımcı ve ađdař bireyler yetiřtirmektir.

Okul yöneticilerimiz, alıřanların ekip halinde alıřmalarının etkili halde geekleřmesini, özverili, uyumlu ekipler oluřturarak, onlara her konuda yardımcı ve önder olarak, okulun imkânlarını sunarak, alıřanları yüreklendirip zamanında ödüllendirerek sađlamaktadırlar.

Okulumuz alıřanlarının grup dayanıřmasını sađlamak için yılda bir kez piknik, en az bir kere alıřanların katılımıyla yemekler düzenlenmektedir.

Okulumuzda eđitim-öđretim kalitesi yüksek, kendi alanlarında yetkin öđretmen kadrosu bulunmaktadır. alıřanlar Milli Eđitim Bakanlıđı mevzuatındaki deđiřikliklere göre bilgilendirilmekte, öđretmenlere yapılan anketlerde ihtiya duyulan konularla ilgili programlar Milli Eđitim Müdürlüğü ile iřbirliđine gidilip hizmet ii eđitim planları yapılmaktadır. Misyon ve vizyonumuzdaki deđerlere ulařmak için ađdař eđitim anlayıřı ve ađdař eđitim kalitesinde eđitim yapabilmek amacıyla alıřanlara kurumumuz örgüt kültürüne uygun, hizmet ii eđitimi verilmektedir. Öđretmenlerimizin bireysel düzeyde ilgi ve yetenekleri dođrultusunda ders dıřı etkinlikler, sosyal kulüpler, ders dađıtım izelgeleri planlanmaktadır. Ekip düzeyinde ise örgüt kültürünü yansıtmak, bireysel farklılıklara önem vermek ve takım ruhuna sahip olmak ilkelerimizle hareket eden, birbirleri ile iřbirliđine açık öđretmenlerimiz tarafından öđrenme olanakları oluřturulmakta ve katılıma özendirilmektedir. Öđrenme faaliyetlerine ilişkin bilgiler eřitli ortamlardan elde edilmektedir. alıřanların kendilerini geliřtirmeleri amacıyla öđrenme faaliyetleri desteklenmekte ve seminer, toplantı, eđitim vb. katılmaları sađlanmaktadır.

Tablo 6. Çalışanların Görev Dağılımı

Çalışanın Ünvanı	Görevleri
Okul /Kurum Müdürü	<ul style="list-style-type: none">-Ders okutmak-Kanun, tüzük, yönetmelik, yönerge, program ve emirlere uygun olarak görevlerini yürütmeye,-Okulu düzene koyar, Denetler.-Okulun amaçlarına uygun olarak yönetilmesinden, değerlendirilmesinden ve geliştirmesinden sorumludur.-Okul müdürü, görev tanımında belirtilen diğer görevleri de yapar.
Müdür Yardımcısı	<ul style="list-style-type: none">-Ders okutur.-Okulun her türlü eğitim-öğretim, yönetim, öğrenci, personel, tahakkuk, ayniyat, yazışma, sosyal etkinlikler, yatılılık, bursluluk, güvenlik, beslenme, bakım, nöbet, koruma, temizlik, düzen, halkla ilişkiler gibi işleriyle ilgili olarak okul müdürü tarafından verilen görevleri yapar.-Müdür yardımcısı, görev tanımında belirtilen diğer görevleri de yapar.
Öğretmenler	<ul style="list-style-type: none">-İlköğretim okullarında dersler sınıf veya branş öğretmenleri tarafından okutulur.-Öğretmenler, kendilerine verilen sınıfın veya şubenin derslerini, programda belirtilen esaslara göre plânlamak, okutmak, bunlarla ilgili uygulama ve deneyleri yapmak, ders dışında okulun eğitim-öğretim ve yönetim işlerine etkin bir biçimde katılmak ve bu konularda kanun, yönetmelik ve emirlerde belirtilen görevleri yerine getirmekle yükümlüdürler.-Sınıf öğretmenleri, okuttukları sınıfı bir üst sınıfta da okuturlar.-İlköğretim okullarının 4'üncü ve 5'inci sınıflarında özel bilgi, beceri ve yetenek isteyen; beden eğitimi, müzik, görsel sanatlar, din kültürü ve ahlâk bilgisi, yabancı dil ve bilgisayar dersleri branş öğretmenlerince okutulur.-Derslerini branş öğretmeni okutan sınıf öğretmeni, bu ders saatlerinde yönetimce verilen eğitim-öğretim görevlerini yapar.-Okulun bina ve tesisleri ile öğrenci mevcudu, yatılı-gündüzlü, normal veya ikili öğretim gibi durumları göz önünde bulundurularak okul müdürlüğünce düzenlenen nöbet çizelgesine göre öğretmenlerin, normal öğretim yapan okullarda gün süresince, ikili öğretim yapan okullarda ise kendi devresinde nöbet tutmaları sağlanır.-Resmî Gazete, Tebliğler Dergisi, genelge ve duyurulardan elektronik ortamda yayımlananları Bakanlığın web sayfasından takip eder.-Elektronik ortamda yayımlanmayanları ise okur, ilgili yeri imzalar ve uygularlar.-Öğretmenler dersleri ile ilgili araç-gereç, laboratuvar ve işliklerdeki eşyayı, okul kütüphanesindeki kitapları korur ve iyi kullanılmasını sağlarlar.
Yardımcı Hizmetler Personeli	<ul style="list-style-type: none">-Yardımcı hizmetler sınıfı personeli, okul yönetimince yapılacak plânlama ve iş bölümüne göre her türlü yazı ve dosyayı dağıtmak ve toplamak,-Başvuru sahiplerini karşılamak ve yol göstermek,-Hizmet yerlerini temizlemek, Aydınlatmak ve ısıtma yerlerinde çalışmak,-Okula getirilen ve çıkarılan her türlü araç-gereç ve malzeme ile eşyayı taşıma ve yerleştirme işlerini yapmakla yükümlüdürler

Tablo 7. İdari Personelin Hizmet Süresine İlişkin Bilgiler

Hizmet Süreleri	2024 Yıl İtibarıyla	
	Kişi Sayısı	%
10 yıl Üzeri	2	100

Tablo 8. Öğretmenlerin Hizmet Süreleri (Yıl İtibarıyla)

Hizmet Süreleri	Kadın	Erkek	Toplam
4-6 Yıl	1	0	1
7-10 Yıl	0	0	0
11-15 Yıl	2	0	2
20 ve üzeri	2	1	3
GENEL TOPLAM			6

Tablo9. Kurumdaki Mevcut Hizmetli Sayısı

	Görevi	Erkek	Kadın	Eğitim Durumu	Hizmet Yılı	Toplam
1	Yardımcı Personel	0	1	lise	1	1

Tablo 10. Okul/kurum Rehberlik Hizmetleri

Mevcut Kapasite				Mevcut Kapasite Kullanımı ve Performans					
Psikolojik Danışman Norm Sayısı	Görev Yapan Psikolojik Danışman Sayısı	İhtiyaç Duyulan Psikolojik Danışman Sayısı	Görüşme Odası Sayısı	Danışmanlık Hizmeti Alan			Rehberlik Hizmetleri İle İlgili Düzenlenen Eğitim/Paylaşım Toplantısı vb. Faaliyet Sayısı		
				Öğrenci Sayısı	Öğretmen Sayısı	Veli Sayısı	Öğretmenlere Yönelik	Öğrencilere Yönelik	Velilere Yönelik
0	0	1	0	0	0	0	1	1	1

Teknolojik Düzey

Tablo 11. Teknolojik Araç-Gereç Durumu

Araç-Gereçler	2021	2022	2023	İhtiyaç
Akıllı Tahta	5			0
Masaüstü Bilgisayar		3		0
Taşınabilir Bilgisayar		1		0
Yazıcı	1	2	2	0
Fotokopi Makinası	2		2	0

Tablo 12. Fiziki Mekan Tablosu

Fiziki Mekân	Var	Yok	Adedi	İhtiyaç	Açıklama
Öğretmen Çalışma Odası	x		1	0	
Ekipman Odası (Fatih Projesi)	x		1	0	
Kütüphane	x		1	0	
Rehberlik Servisi		x	0	1	Norm Kadro Bulunmamaktadır
Resim Odası		x	0	1	
Müzik Odası		x	0	1	
Çok Amaçlı Salon		x	0	1	
Spor Salonu		x	0	1	

Mali Kaynaklar

Tablo 13. Kaynak Tablosu

Kaynaklar	2024	2025	2026	2027	2028
Genel Bütçe	14500	18500	23000	27500	32000
Okul Aile Birliği	30.000	35000	40.000	45.000	50.000
Kira Gelirleri (Kantin)	0	0	0	0	0
Diğer	0	0	0	0	0
TOPLAM	45000	53500	63000	72500	82000

Tablo 14. Harcama Kalemler

Harcama Kalemi	Çeşitleri
Bakım - Onarım	Okul/kurum binası ve tesisatlarıyla ilgili her türlü küçük onarım; makine, bilgisayar, yazıcı vb. bakım giderleri
Sosyal-sportif faaliyetler	Etkinlikler ile ilgili giderler
Temizlik	Temizlik malzemeleri alımı
İletişim	Telefon, faks, internet, posta, mesaj giderleri
Kırtasiye	Her türlü kırtasiye ve sarf malzemesi giderleri

Tablo 15. Gelir-Gider Tablosu

YILLAR	2021		2022		2023	
	GELİR	GİDER	GELİR	GİDER	GELİR	GİDER
GENEL	7486,40	3166,35	54815,00	34163,72	49971,57	22065,14

2.7.3. İstatistik Veriler

Tablo 16. Norm Kadro Tablosu

Sıra No	Unvan-Branşı	Norm	Mevcut	İhtiyaç	Ücretli	Fazla
1	Müdür	1	1	0	0	0
2	Müdür Yardımcısı	1	1	0	0	0
3	Sınıf Öğretmenliği	4	4	0	0	0
4	İngilizce	0	0	1	0	0
5	Rehber Öğretmen	0	0	1	0	0
6	Din Kültürü	0	0	0	0	0
7	Okul Öncesi	2	2	0	0	0
10	TOPLAM	8	8	2	0	0

Tablo 17. Öğrenci Sayıları Tablosu

ÖĞRETMEN	ÖĞRENCİ			OKUL
	Öğrenci sayısı		Toplam öğrenci sayısı	
Toplam öğretmen sayısı	Kız	Erkek		
6	68	80	148	24

2.8. Çevre Analizi (PESTLE)

Çevre analiziyle okul/kurum üzerinde etkili olan veya olabilecek politik, ekonomik, sosyo-kültürel, teknolojik, yasal çevresel dış etkenlerin tespit edilmesi amaçlanır. Dış çevreyi oluşturan unsurlar (nüfus, demografik yapı, coğrafi alan, kentsel gelişme, sosyokültürel hayat, ekonomik, sosyal, politik, kültürel durum, çevresel, teknolojik ve rekabete yönelik etkenler vb.) okul ve kurumun kontrolü dışındaki koşullara bağlı ve farklı eğilimlere sahiptir. Bu unsurlar doğrudan veya dolaylı olarak okul/kurumun faaliyet alanlarını etkilemektedir.

Bu bölümde, kurumu etkileyen ya da etkileyebilecek dış çevre eğilimleri ve koşulları değerlendirilir.

Bu analiz ile elde edilen veriler, GZFT analizinin “fırsatlar” ve “tehditler” bölümlerinin oluşturulmasında zemin oluşturur. Tespit ile ihtiyaçların belirlenmesi ise stratejilerin geliştirilmesinde önemli bir rol oynayacaktır.

Söz konusu etkenlerin tespit edilmesinde PESTLE matrisinden faydalanılır. Okul ve kurum dış çevrede meydana gelebilecek değişiklikleri sürekli olarak izleyerek analiz etmek, ortaya çıkabilecek fırsat-tehditleri önceden tahmin edip gerekli önlemleri almak zorundadır.

Okul/kurum içi analizde, sağlıklı bir şekilde ortaya konan güçlü ve zayıf yönler, çevre analizi aşamasında elde edilecek fırsatlar ve tehditler ile birlikte değerlendirilerek en uygun stratejiler belirlenmelidir.

Tablo 18. PESTLE Analiz Tablosu

Politik-Yasal etkenler	Ekonomik etkenler
<ul style="list-style-type: none">☐ Kalkınma Planı ve Orta Vadeli Program,☐ Bakanlık, il ve ilçe stratejik planlarının incelenmesi,☐ Yasal yükümlülüklerin belirlenmesi,☐ Oluşturulması gereken kurul ve komisyonlar,☐ Okul/kurum çevresindeki politik durum.	<ul style="list-style-type: none">☐ Okul/kurumun bulunduğu çevrenin genel gelir durumu,☐ İş kapasitesi,☐ Okul/kurumun gelirini arttırıcı unsurlar,☐ Okul/kurumun giderlerini arttıran unsurlar,☐ Tasarruf sağlama imkânları,☐ İşsizlik durumu,☐ Mal-ürün ve hizmet satın alma imkânları,☐ Kullanılabilir bütçe
Sosyokültürel etkenler	Teknolojik etkenler
<ul style="list-style-type: none">☐ Kariyer beklentileri,☐ Ailelerin ve öğrencilerin bilinçlenmeleri,☐ Aile yapısındaki değişimler (geniş aileden çekirdek aileye geçiş, erken yaşta evlenme vs.),☐ Nüfus artışı,☐ Göç,☐ Nüfusun yaş gruplarına göre dağılımı,☐ Hayat beklentilerindeki değişimler (Hızlı para kazanma hırsları, lüks yaşama düşkünlük, kırsal alanda kentsel yaşam),☐ Beslenme alışkanlıkları,☐ Değerler, mesleki etik kuralları vb.	<ul style="list-style-type: none">☐ Okul/kurumun teknoloji kullanım durumu☐ e- Devlet uygulamaları,☐ Dijital Platformlar üzerinden uzaktan eğitim imkânları,☐ Okul/kurumun sahip olmadığı teknolojik araçlar☐ Personelin ve öğrencilerin teknoloji kullanım kapasiteleri,☐ Personelin ve öğrencilerin sahip olduğu teknolojik araçlar,☐ Teknoloji alanındaki gelişmeler☐ Teknolojinin eğitimde kullanımı
Çevresel Etkenler	
<ul style="list-style-type: none">☐ Hava ve su kirlenmesi,☐ Toprak yapısı,☐ Bitki örtüsü,☐ Doğal kaynakların korunması için yapılan çalışmalar,☐ Çevrede yoğunluk gösteren hastalıklar,☐ Doğal afetler (deprem kuşağında bulunma, Covid 19, kene vakaları vb.)	

2.9. GZFT Analizi

Okulumuzun temel istatistiklerinde verilen okul k nyesi, alıřan bilgileri, bina bilgileri, teknolojik kaynak bilgileri ve gelir gider bilgileri ile paydař anketleri sonucunda ortaya ıkan sorun ve geliřime aık alanlar i ve dıř fakt r olarak deęerlendirilerek GZFT tablosunda belirtilmiřtir. Dolayısıyla olguyu belirten istatistikler ile algıyı  len anketlerden ıkan sonular tek bir analizde birleřtirilmiřtir.

Kurumun g cl  ve zayıf y nleri donanım, malzeme, alıřan, iř yapma becerisi, kurumsal iletiřim gibi ok eřitli alanlarda kendisinden kaynaklı olan g cl l kleri ve zayıflıkları ifade etmektedir ve ayrımda temel olarak okul m d r /m d rl ę  kapsamında bakılarak i fakt r ve dıř fakt r ayrımı yapılmıřtır.

Tablo 19. GZFT Listesi

Güçlü Yönler	<p>Öğrencilerimizin yakın bölge içerisinde ikamet ediyor olması. Şeffaf ve katılımcı anlayışa sahip bir yönetim anlayışının olması. Değişim ve gelişime açık genç öğretmenlerin çalışıyor olması. Velilere ulaşımın kolay olması. Tek katlı ve sağlam bir binaya sahip olması. Fatih altyapısının ve akıllı tahtaların kurulu olması. Yüksek bütçelere ihtiyaç duyulmaması. Etkili ve aktif bir yönetimin olması. İletişime açık personelin çalışması.</p>
Zayıf Yönler	<p>Göç ile gelen aile çocukları olması, kardeş sayılarının yüksek olması. Suriye Uyraklı öğrencilerin sayısının sürekli olarak artması. Öğrencisine ve okul yönetimine ilgisiz veli profili, parçalanmış aile yapısı. Okulumuzun bina ve yerleşkesi öğrencilerimizin tüm ihtiyaçlarını karşılayacak nitelikte olmaması. Fen Laboratuvarı, Kütüphane, Spor Salonu, Müzik ve Resim Atölyelerinin bulunmaması Yetersiz mali kaynak Memur ve yeterli yardımcı personelin bulunmaması Veli - Öğretmen - Okul İdaresi iletişiminin istenilen düzeyde olmaması</p>
Fırsatlar	<p>Genç nüfusun fazla olması Fatih projesinin uygulanmasında Denizcilik Ulaştırma ve Haberleşme Bakanlığınca alt yapının sağlanıyor olması,</p>
Tehditler	<p>Ailelerin ekonomik koşullarının kötü oluşu, parçalanmış ve kalabalık aile yapısı. Sürekli göç alan bir bölge olması. Medya, internet ve iletişim araçlarının öğrenciler üzerindeki olumsuz etkisi ve bilişim araçlarının yanlış kullanımı, Milli Eğitim ile ilgili kanun ve diğer mevzuatın sürekli olarak değiştiriliyor olması. Velilerin yeterli ilgiyi göstermemesi.</p>

3. GELECEĐE BAKIŐ

3.1.Misyon

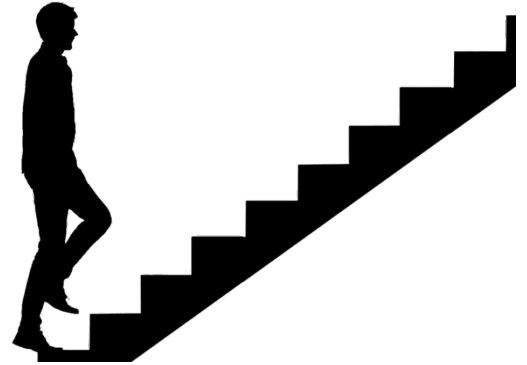
Türk Milli Eđitiminin genel amaçları dođrultusunda, her alanda etkin ve kendine güvenen, farklı ve bađımsız düşünce yeteneđi ile donanmış, toplumsal sorumluluk bilincine sahip, bilim ve teknolojiden yararlanmasını bilen, sosyal ve sportif faaliyetlere önem veren bilinçli bireyler yetiőtirmek.

3.2.Vizyon

Bilimsel gelişmeler ışığında; eğitim önündeki engelleri aşarak, çağdaş eğitim-öđretim anlayışı ile modern dünya gereksinimlerini benimseyerek, genç ve dinamik eğitim kadromuz ile resmi okullar arasında eğitimde lider olmak.

3.3.Temel Deđerler

1. Fırsat eşitliđi
2. Kültürel ve sanatsal duyarlılık
3. İnsan, toplum, bilim ve çevre duyarlılıđı
4. Din,ahlakvedeđerlere bađlılık
5. Hukuk ve adalet
6. Katılımcılık ve istişare kültürü
7. Tarafsızlık, hesapverebilirlik ve şeffaflık
8. Sorumluluk
9. Vatanseverlik
10. Liyakat



11. AMAÇ, HEDEF VE PERFORMANS GÖSTERGESİ İLE STRATEJİLERİN BELİRLENMESİ

4.1. Tema, Amaçlar, Hedefler ve Performans Göstergeleri

TEMA:	ERİŞİM
STRATEJİK AMAÇ 1.	Öğrencilerin eğitim öğretime etkin katılımlarıyla donanımlı olarak bir üst öğrenime geçişi sağlanacaktır.
Hedef 1.1.	Öğrenme kayıpları önleyici çalışmalar yapılarak azaltılacaktır.

TEMA:	ERİŞİM							
STRATEJİK AMAÇ 1.	Öğrencilerin eğitim öğretime etkin katılımlarıyla donanımlı olarak bir üst öğrenime geçişi sağlanacaktır.							
Hedef 1.1.	Öğrenme kayıpları önleyici çalışmalar yapılarak azaltılacaktır.							
PG NO	Performans Göstergeleri	Hedef Etkisi (%)	Başlangıç Değeri	2024 Hedef	2025 Hedef	2026 Hedef	2027 Hedef	2028 Hedef
PG 1.1	İlkokullarda Yetiştirme Programına (İYEP) dâhil olan öğrencilerin Türkçe dersi kazanımlarına ulaşma oranı (%)	30	80	85	90	93	97	100
PG 1.2	İlkokullarda Yetiştirme Programına dâhil olan öğrencilerin matematik dersi kazanımlarına ulaşma oranı (%)	30	75	80	85	90	95	100
PG 1.3	20 gün ve üzeri özürsüz devamsızlık yapan öğrenci oranı (%)	20	4,9	4,40	4	3,6	3,2	2,9
PG 1.4	20 gün ve üzeri özürlü devamsızlık yapan öğrenci oranı (%)	20	2	1,8	1,6	1,4	1,2	1
Stratejiler	S.1. Öğrencilerin Türkçe dersindeki eksikleri tespit edilerek İYEP aracılığıyla akademik yeterliklerinin artırılması sağlanacaktır. S.2 Öğrencilerin matematik derslerindeki eksikleri tespit edilerek İYEP aracılığıyla akademik yeterliklerinin artırılması sağlanacaktır. S.3 Dijital platformlar aracılığıyla öğrencilerin tamamlayıcı ve destekleyici eğitim almaları sağlanacaktır. S.4 İYEP'in ders içeriklerine katkı sağlayacak etkinlik, okuma vb aktivitelerin zenginleştirilmesi sağlanacaktır. S.5 İYEP içerikleri öğrencinin hazır bulunuşluk seviyesi dikkate alınarak hazırlanacaktır. S.6 Öğrencilerin devamsızlık nedenleri tespit edilerek devamsızlığa neden olan etmenler giderilecektir.							

TEMA:	KALİTE
STRATEJİK AMAÇ 2.	Öğrencilere medeniyetimizin ve insanlığın ortak değerleriyle çağın gereklerine uygun bilgi, beceri, tutum ve davranışlar kazandırılacaktır.
Hedef 2.1.	Öğrencilere evrensel değerler, sağlıklı yaşam ve çevre bilinci duyarlılığı kazandırılacaktır.

TEMA:	KALİTE							
STRATEJİK AMAÇ 2.	Öğrencilere medeniyetimizin ve insanlığın ortak değerleriyle çağın gereklerine uygun bilgi, beceri, tutum ve davranışlar kazandırılacaktır.							
Hedef 2.1.	Öğrencilere evrensel değerler, sağlıklı yaşam ve çevre bilinci duyarlılığı kazandırılacaktır.							
PG NO	Performans Göstergeleri	Hedefe Etkisi (%)	Başlangıç Değeri	2024 Hedef	2025 Hedef	2026 Hedef	2027 Hedef	2028 Hedef
PG 2.1	Öğrenci başına okunan kitap sayısı	40	8	9	10	11	12	13
PG 2.2	Sağlıklı ve dengeli beslenme ile ilgili düzenlenen faaliyet sayısı (Eğitim, faaliyet, gezi Proje, vb.)	30	1	1	2	2	3	3
PG 2.4	Çevre bilincinin artırılmasına yönelik düzenlenen faaliyet sayısı (Eğitim, faaliyet, gezi Proje, vb.)	30	1	2	2	3	3	4
Stratejiler	<p>S1 Okul kütüphanesi zenginleştirilecek, öğrencilerin kütüphaneden yararlanması sağlanacaktır.</p> <p>S2 Türkçe dersinde ders saatinin bir bölümü okumaya ayrılacak ve okul müdürlüğünce planlanan zamanlarda okuma etkinlikleri düzenlenecektir.</p> <p>S3 Serbest etkinlikler saati, öğrencilerin sanatsal, sportif ve kültürel faaliyetlere katılım sağlayacağı şekilde düzenlenecektir.</p> <p>S4 Öğrencilere sağlıklı ve dengeli beslenmelerine yönelik bilgilendirme eğitimleri ve etkinlikler yapılacaktır.</p> <p>S5 Öğrencilerin çevre bilincinin artırılmasına yönelik etkinlikler yapılacaktır.</p> <p>S6 Öğrencilere, nezaket ve görgü kuralları konusunda eğitimler verilerek konuya ilişkin etkinlikler düzenlenecektir.</p>							

TEMA:	KAPASİTE
STRATEJİK AMAÇ 3	Eğitim ortamlarının fiziki imkânları geliştirilecektir.
Hedef 3.1.	Temel eğitimde okulların niteliğini arttıracak uygulama ve çalışmalara yer verilecektir.

TEMA:	KAPASİTE							
STRATEJİK AMAÇ 3	Eğitim ortamlarının fiziki imkânları geliştirilecektir.							
Hedef 3.1.	Temel eğitimde okulların niteliğini arttıracak uygulama ve çalışmalara yer verilecektir.							
PG NO	Performans Göstergeleri	Hedef Etkisi (%)	Başlangıç Değeri	2024 Hedef	2025 Hedef	2026 Hedef	2027 Hedef	2028 Hedef
PG 3.1	İyileştirilen fiziki mekân (derslikler, spor salonu, kütüphaneler, atölyeler vb.) sayısı.	30	1	1	2	2	2	3
Stratejiler	S1 Fiziki mekânların iyileştirilmesi için kamu idareleri, belediyeler ve işverenlerle iş birlikleri yapılacaktır. S2 Atölye ve laboratuvarların iyileştirilmesi için sektör ile iş birlikleri yapılacaktır.							

TEMA:	KALİTE
STRATEJİK AMAÇ 4.	Temel eğitimde öğrencilerin kaliteli eğitime erişimleri fırsat eşitliği temelinde artırılarak bilişsel, duyuşsal ve fiziksel olarak çok yönlü gelişimleri sağlanacak ve temel hayat becerilerini edinmiş öğrenciler yetiştirilecektir.
Hedef 4.1.	Öğrencilerin bilimsel, kültürel, sanatsal, sportif ve toplum hizmeti alanlarında ders dışı etkinliklere katılım oranı artırılabacaktır.

TEMA:	KALİTE							
STRATEJİK AMAÇ 4.	Temel eğitimde öğrencilerin kaliteli eğitime erişimleri fırsat eşitliği temelinde artırılarak bilişsel, duyuşsal ve fiziksel olarak çok yönlü gelişimleri sağlanacak ve temel hayat becerilerini edinmiş öğrenciler yetiştirilecektir.							
Hedef 4.1.	Öğrencilerin bilimsel, kültürel, sanatsal, sportif ve toplum hizmeti alanlarında ders dışı etkinliklere katılım oranı artırılabacaktır.							
PG NO	Performans Göstergeleri	Hedef Etkisi (%)	Başlangıç Değeri	2024 Hedef	2025 Hedef	2026 Hedef	2027 Hedef	2028 Hedef
PG 4.1.1	Okulda bir eğitim ve öğretim döneminde bilimsel, kültürel, sanatsal ve sportif alanlarda en az bir faaliyete katılan öğrenci oranı (%)	20	70	75	80	85	90	95
PG 4.1.2	Bir eğitim ve öğretim yılında en az iki sosyal sorumluluk ve toplum hizmeti çalışmalarına katılan öğrenci oranı (%)	20	70	75	80	85	90	95
PG 4.1.3	Bir eğitim ve öğretim yılında yerel, ulusal ve uluslararası proje, yarışma vb. etkinliklere katılan öğrenci oranı (%)	20	40	50	55	60	65	70
PG 4.1.4	Okulda bir eğitim ve öğretim yılında geleneksel çocuk oyunları alt başlığında en az bir faaliyete katılan öğrenci oranı (%)	20	60	70	70	75	75	75
PG 4.1.5	Okulda bir eğitim ve öğretim yılında geleneksel çocuk oyunlarına yönelik olarak düzenlenen alan/mezan sayısı.	20	0	3	4	5	6	7
Stratejiler	<p>S1 Her bir öğrencinin bir kulüp faaliyetinde aktif olarak yer alması sağlanarak kulüp faaliyetlerinin etkinliği artırılacaktır.</p> <p>S2 Öğrencilerin seviyelerine uygun olarak toplumsal sorunların çözümüne katkı sağlamak ve farkındalık oluşturmak amacıyla afet ve acil durum, çevre, eğitim, spor, kültür ve turizm, sağlık ve sosyal hizmetler alanlarında toplum hizmeti faaliyetlerine katılmaları artırılacaktır.</p> <p>S3 Okul bünyesinde yarışmalar düzenlenecektir.</p> <p>S4 Diğer kurum ve kuruluşlarla iş birliği içerisinde yürütülen bilimsel, sosyal, kültürel, sanatsal ve sportif alanlardaki faaliyetler artırılacaktır.</p> <p>S5 Okul bahçeleri çocukların geleneksel oyunlarla vakit geçirmelerini sağlayacak ve gelişimlerini destekleyecek şekilde etkin olarak kullanılacaktır.</p> <p>S6 Okul bünyesinde etkinlikler düzenlenecektir.</p> <p>S7 Öğrencilerin yerel, ulusal ve uluslararası proje ve yarışmalara katılmaları teşvik edilecektir. S8 E-okul sisteminde bulunan sosyal etkinlik modülünde gerçekleştirilen etkinlikler işlenecektir. S9 Okul bahçeleri geleneksel çocuk oyunlarına yönelik düzenlenecektir.</p> <p>S10 Öğrenci seviyesi ve öğretim programı kazanımlarına uygun olarak geleneksel çocuk oyunları ders içi etkinliklerde kullanılacaktır.</p> <p>S11 Eğitim- öğretim yılı içerisinde okullarda geleneksel çocuk oyunları şenliği yapılacaktır.</p>							

TEMA:	KAPASİTE
STRATEJİK AMAÇ 4.	Eğitim ve öğretimin niteliğinin geliştirilmesini sağlanacaktır.
Hedef 4.1.	Kurum personelinin mesleki gelişimlerinin artırılması sağlanacaktır.

TEMA:	KAPASİTE							
STRATEJİK AMAÇ 5.	Eğitim ve öğretimin niteliğinin geliştirilmesini sağlanacaktır.							
Hedef 5.1	Kurum personelinin mesleki gelişimlerinin artırılması sağlanacaktır.							
PG NO	Performans Göstergeleri	Hedef Etkisi (%)	Başlangıç Değeri	2024 Hedef	2025 Hedef	2026 Hedef	2027 Hedef	2028 Hedef
PG 5.1.1	Uzaktan ve Yüzyüze Hizmet içi eğitimi alan Yönetici ve öğretmen sayısı	15	6	6	6	6	7	7
PG 5.1.2	Eğitim alan yardımcı personel sayısı	15	1	1	1	1	1	1
PG 5.1.3	Ulusal ve uluslararası projelere katılım sağlayan öğretmen sayısı	15	3	3	3	4	4	4
PG 5.1.4	Öğretmenlere ve yöneticilere yönelik düzenlenen eğitim sayısı	15	0	1	1	2	2	3
PG 5.1.5	Yüksek lisans eğitimini sürdüren/ tamamlayan öğretmen ve yönetici sayısı	20	1	2	2	2	2	3
PG 5.1.6	Doktora eğitimini sürdüren/tamamlayan öğretmen ve yönetici sayısı	20	0	0	1	1	1	1
Stratejiler	<p>S1 Okul yöneticilerinin ve öğretmenlerin mesleki gelişim ihtiyaçları tespit edilerek bu ihtiyaçları gidermeye yönelik bir mesleki gelişim planı hazırlanacaktır.</p> <p>S2 Bakanlık, diğer kurum ve kuruluşlarla yapılan iş birlikleri kapsamında yardımcı personelin görev alanı ile ilgili iş başı eğitim almaları sağlanacaktır.</p> <p>S3 Okul öğretmenlerinin alanlarında mesleki gelişimlerini ve öğretmenlik yeterliklerini geliştirmek için mahalli ve merkezi düzeyde eğitim almaları sağlanacaktır.</p> <p>S4 Okul yöneticilerinin ve öğretmenlerin dijital platformlar aracılığıyla verilen eğitimlere katılmaları teşvik edilecektir.</p> <p>S5 Okul personelinin motivasyon, iş doyumunu ve kurumsal bağlılık düzeylerini artıracak çalışmalar yapılacaktır.</p>							

4.2. Maliyetlendirme

Stratejik planda belirlenen hedeflerin plan dönemi için tahmini maliyeti tespit edilir. Hedeflere plan döneminden önce erişilmesi öngörülüyorsa, maliyetler daha kısa bir zaman dilimini kapsayabilir.

Tahmini Maliyetler Tablosu'nda gösterilen maliyetler ile tahmin edilen kaynakların uyumlu olması gerekir. Ancak öngörülen kaynakların öngörülen maliyetlerin tahsis edilen kaynakları aşması durumunda hedef ve stratejilerin:

- ☐ Daha düşük maliyetli olanları seçilebilir
- ☐ Zamanlaması değiştirilebilir, kapsamı küçültülebilir.
- ☐ Önceliklendirmeye bazılarında vazgeçilebilir.
- ☐ Önceliklendirme yapılırken Millî Eğitim Bakanlığı, İl/İlçe Milli Eğitim Müdürlüğü Stratejik Planları esas alınır.

Tablo 25. Tahmini Maliyet Tablosu

		2024	2025	2026	2027	2028	Toplam Maliyet
Stratejik Amaç 1	Hedef 1.1	1000	1400	1960	2744	3840	10944
Stratejik Amaç 2	Hedef 2.1	1000	1400	1960	2744	3840	10944
Stratejik Amaç 3	Hedef 3.1	1000	1400	1960	2744	3840	10944
Stratejik Amaç 4	Hedef 4.1	1000	1400	1960	2744	3840	10944
Stratejik Amaç 5	Hedef 5.1	1000	1400	1960	2744	3840	10944
Genel Yönetim Giderleri		1000	1400	1960	2744	3840	10944
TOPLAM		6000	8400	11760	16464	23040	65664

12. İZLEME VE DEĞERLENDİRME

Stratejik planda yer alan amaç, hedef ve performans göstergeleri İl MEM tarafından AHENK sistemine eklenecek ve 2024 Eylül Ayından itibaren sistemden belirli tarih aralıklarında veri girişleri yapılacaktır. Veri girişleri sonrasında İl ve İlçe MEM'ler veri girişlerini takip edeceklerdir.

BOZTEPE İLKOKULU MÜDÜRLÜĞÜ
STRATEJİK PLAN ÜST KURULU

5018 sayılı Kamu Yönetimi ve Kontrol Kanunu, Strateji ve Bütçe Başkanlığının hazırladığı Kamu İdareleri İçin Stratejik Planlama Kılavuzunun 3.1 sürümü, Stratejik Plan Hazırlama Yönetmeliği, MEB 2024-2028 Strateji Plan Hazırlama Programı ve 2022/21 sayılı Genelge esas alınarak tüm şube müdürlüklerimiz iş birliğiyle, ekibimiz koordinasyonunda hazırlanan 2024-2028 Stratejik Planı olurlarınıza arz olunur.

S.No	Adı-Soyadı	Ünvanı	İletişim	İmza
1	Erdal YILMAZ	Okul Müdürü	05304172631	
2	Nilüfer ALPER	Müdür Yardımcısı	05079490828	
3	Sıla ÖZTÜRK	Öğretmen	05548532553	
4	Osman ATEŞ	OAB Başkanı	05363942387	
5	Murat ÇELİK	OAB Üyesi	05526320718	